



TSU in
Becoming

บนเส้นทางแห่งการเติบโต

57 ปี มหาวิทยาลัยทักษิณ



57 ปี มหาวิทยาลัยทักษิณ

ผู้เขียน

รองศาสตราจารย์ ดร.ณัฐพงศ์ จิตรนิรัตน์

อธิการบดีมหาวิทยาลัยทักษิณ

รองศาสตราจารย์ ดร.สุทธิพร บุญมาก

รองอธิการบดีฝ่ายวิชาการและการเรียนรู้

ผู้ช่วยศาสตราจารย์ ดร.ถาวร จันทร์โชติ

รองอธิการบดีฝ่ายยุทธศาสตร์และประกันคุณภาพ

ผู้ช่วยศาสตราจารย์ ดร.สิริยา สิทธิสาร

รองอธิการบดีฝ่ายกิจการนิสิตและพันธกิจสัมพันธ์

รองศาสตราจารย์ ดร.สมัคร แก้วสุกแสง

รองอธิการบดีฝ่ายวิจัยและนวัตกรรม

ผู้ช่วยศาสตราจารย์ นพดล ศุภระกาญจน์

รองอธิการบดีฝ่ายบริหารและกิจการสภามหาวิทยาลัย

อาจารย์วิณา สีลาประเสริฐศิลป์

รองอธิการบดีวิทยาเขตสงขลา

ผู้ช่วยศาสตราจารย์ ดร.ธัญญา พันธุ์ฤทธิ์ด้า

รองอธิการบดีวิทยาเขตพัทลุง

พิมพ์ครั้งที่ 1

กันยายน 2568

ดร.ทิพย์ทิวา สัมพันธมิตร : บรรณาธิการ

ดร.ชนะ จันทร์อ่ำ, ดร.บัณฑิต ทองสงฆ์, ดร.ขวัญจิตต์ สุวรรณนพรัตน์ : พิสูจน์อักษร

ปรเมศวร์ กาแก้ว : ศิลปกรรมรูปเล่ม / แบบปก

จัดทำโดย

งานสื่อสารองค์กร สำนักงานมหาวิทยาลัย

มหาวิทยาลัยทักษิณ



TSU in
Becoming
บนเส้นทางแห่งการเติบโต

บนเส้นทางแห่ง
การเติบโต



1

ก่อนกาล
กลายเป็น



การกลายเป็น หรือ **Becoming** เป็นแนวคิดที่สำคัญในการบริหารในแง่ของการสร้างวิสัยทัศน์ ทิศทาง ตำแหน่งแห่งที่ใหม่ และการสร้างระบบปฏิบัติการที่เข้มข้น เข้มแข็ง ต่อเนื่อง กระทั่งกลายมาเป็น “ตัวตน” “อัตลักษณ์” และ “สำนึกใหม่” ในเชิงคุณค่า ที่รับรู้และยอมรับร่วมกันในองค์กรและสังคม

บนเส้นทางที่ทอดยาวมาจาก “อดีต” ย่อมส่งต่อการดำรงอยู่ใน “ปัจจุบัน” และ “การกลายเป็นในอนาคต” การเคลื่อนไหว-เปลี่ยนแปลงและการเชื่อมต่อระหว่างหัวง-ช่วงเวลาจากจุดหนึ่งไปยังอีกจุดหนึ่ง จึงเป็นโอกาสของการขุดราก ต่อยอด แรกหน่อ ก่อใหม่ ที่ส่งผลให้เกิดจุดเปลี่ยน จุดพลิกผัน พลิกโฉม ก้าวกระโดด ครั้งใหญ่ไปสู่สิ่งใหม่-สำนึก ตัวตน อัตลักษณ์ คุณค่า ฯลฯ

การกลายเป็นจึงเป็นกระบวนการเคลื่อนไหว เปลี่ยนแปลงและพัฒนาขององค์กร จากการไม่ยอมจำนน/จำยอมต่อบริบทแวดล้อม หรือไม่ยอมให้บริบทแวดล้อมมามีอิทธิพลเหนือ และพันธนาการอนาคต-กำหนดการดำรงอยู่ขององค์กรนั่นเอง

“

**บนเส้นทาง
ที่ทอดยาวมาจาก “อดีต”**
ย่อมส่งต่อการดำรงอยู่ใน “ปัจจุบัน”
และ “การกลายเป็นในอนาคต”

”



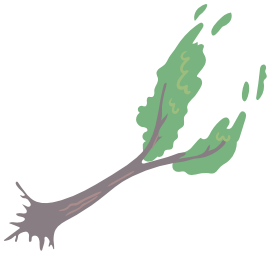
“

**การเคลื่อนไหว-เปลี่ยนแปลง
และการเชื่อมต่อระหว่างห้วง-ช่วงเวลา
จากจุดหนึ่งไปยังอีกจุดหนึ่ง**

**จึงเป็นโอกาสของการขุดราก
ต่อยอด แลกหน้า ก่อใหม่**

ที่ส่งผลให้เกิดจุดเปลี่ยน
จุดพลิกผัน พลิกโฉม
ก้าวกระโดดครั้งใหญ่ไปสู่สิ่งใหม่-สำนึก
ตัวตน อัตลักษณ์ คุณค่า ฯลฯ

”



ชวนให้นึกถึงภาพยนตร์เรื่องล่า...ทวิสเตอร์ส (Twisters) ภาพยนตร์ฟอร์มยักษ์แห่งปี 2024 จำได้ว่าดูหนังเรื่องนี้ครั้งแรกเมื่อปีท้าย ๆ ของการเรียนปริญญาตรีรวมจะ 30 ปี มาแล้ว ฉากไล่ล่าพายุทอร์นาโด ยังเป็นภาพที่ติดตา-ให้ข้อคิดเป็นแนวทางการทำงานของข้าพเจ้าไม่มากก็น้อย

Twisters ในเวอร์ชันนี้ได้ปรุงรสชาติ ให้นิยาม ใส่ความหมาย สีสันใหม่ในบริบทความก้าวหน้า-เปลี่ยนแปลงทางสังคม วิทยาศาสตร์ การดิ้นรนทางเทคโนโลยี และสื่อสังคม (social media) ที่มีอิทธิพลในแทบทุกอณูของสังคม เช่น ปัจจุบันทำให้ใจโล ตื่นตาตื่นใจ น่าติดตามมากกว่าเดิม

ฉากการไล่ล่า กระจใจนเข้าใส่พายุทอร์นาโดอย่างไม่กลัวเกรง เพื่อค้นหาคำตอบอันเป็นปริศนาที่จะนำไปสู่การหาความจริง การปลดปล่อยความกลัว ความไม่รู้ของมนุษย์ผู้เผชิญ/ประสบภัย พิบัติซ้ำแล้วซ้ำเล่า

การก้าวออกมาจากห้องปฏิบัติการทางวิทยาศาสตร์และเทคโนโลยีสู่การลุยใน “สนามพายุ” เพื่อค้นหาความจริง ร่วมกับเพื่อนผู้มากด้วยอุดมคติ ความหวัง จดจ่อกับเป้าหมาย อย่างจาวี (Javi) และไทเลอร์ (Tyler) ที่ยิ่งกว่ากล้าและบ้าบิ่นกับการพุ่งกระจใจนเข้าใส่พายุ



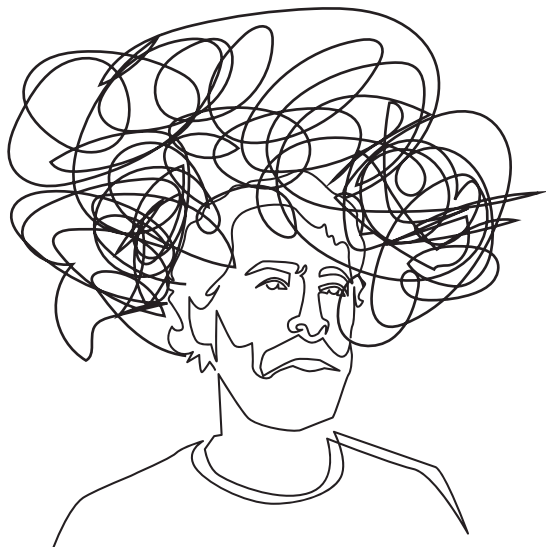
“รักที่จะรู้ กระทบใคร่รู้ อยู่ตลอดเวลา ‘ไม่หยุดนิ่ง’ และเดิน
หน้าสู่สิ่งนั้นอย่าง ความหลงใหล (Passion) พุ่งเข้าไป (ปัญหา) ด้วย
ความกล้า และบ้าบิ่น

**TSU in Becoming - บนเส้นทางการเติบโต
เราคือ ไตโรธี (Dorothy) ??**

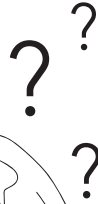


2

ทำ
การ
เปลี่ยน
แปลง



BANI World



B- Brittle

โลกที่เปราะบาง



A-Anxious

โลกแห่งความกังวล



N-Nonlinear

โลกที่คาดเดาไม่ได้



I- Incomprehensible

โลกที่ซับซ้อน

ในโลกที่เปลี่ยนแปลงอย่างลึกซึ้งและไพศาล บ้างว่า Bani World ที่เต็มไปด้วยความเปราะบาง สร้างความหวาดวิตกกังวล ผันแปรไม่แน่นอน ไม่สามารถคาดการณ์ล่วงหน้า ซับซ้อนท่าม ซับซ้อน ยกต่อการทำความเข้าใจ บ้างว่าเป็นอภิมหาโกลาหล

มกราคม 2568 ที่ผ่านมา องค์การจดหมายข่าวนักวิทยาศาสตร์อะตอม (Bulletin of the Atomic Scientists) ประกาศปรับตั้งเวลานาฬิกาวันสิ้นโลก หรือ Doomsday Clock ให้เข็มนาฬิกาเข้าใกล้เที่ยงคืนเร็วขึ้นอีก 1 วินาที อุปมาว่าเพียงวินาที คือ โลกาวินาศที่ใกล้เข้ามา ในทางกลับกัน “ความล่าช้า ทุกวินาที” คือ วิกฤต

“

มหาวิทยาลัยยังมีความจำเป็น
แต่ไม่ใช่ที่สุดของที่สุดอีกต่อไป
หากเป็นเพียงหนึ่งในแพลตฟอร์มการเรียนรู้
ในทางเลือกอันมากมาย
หลากหลาย ผสมผสาน เข้าถึงง่าย
ไม่ไกลเอื้อม

”

ใน “วิกฤตมีโอกาส” ใน “โอกาสมีวิกฤต” ในวิกฤต-โอกาส
อาจเป็น “อากาศธาตุ” เพียงชั่ว หนวดยคว้าไว้ไม่ได้

มหาวิทยาลัยจะดำรงอยู่อย่างไร? ในโลกที่เปลี่ยนแปลงไป-
อย่างลึกซึ้งและไพศาล

ภูมิทัศน์ กระบวนการ และการจัดการเรียนรู้เปลี่ยนแปลงไป
โดยเกือบจะสิ้นเชิง

มหาวิทยาลัยยังมีความจำเป็น แต่ไม่ใช่ที่สุดของที่สุดอีก
ต่อไป หากเป็นเพียงหนึ่งในแพลตฟอร์ม การเรียนรู้ในทางเลือก
อันมากมาย หลากหลาย ผสมผสาน เข้าถึงง่าย ไม่ไกลเอื้อม

- จากการจัดการศึกษา ผู้การพัฒนากำลังคน ตอบสนอง การพัฒนาประเทศ สังคม ชุมชน ท้องถิ่น เรียนรู้ พัฒนาสร้างสรรค์ โลกชีวิต (ตลอดชีวิต) ที่มีคุณภาพ มีทางเลือกควบคู่การเป็นพลเมือง รากโลก (Glocal Citizen) ที่กระตือรือร้นและทรงคุณค่า

- จากการวิจัยสร้างสมองค์ความรู้และการบริการวิชาการ ผู้สังคม ผู้การวิจัยเพื่อสร้างองค์ความรู้ควบคู่การใช้ประโยชน์ใน ทุกมิติ เศรษฐกิจ สังคม การเมือง วัฒนธรรม สิ่งแวดล้อม ฯลฯ และการถ่ายทอด ส่งมอบสู่สังคมด้วยกระบวนการและพลวัตที่ ต่อเนื่องของการพัฒนา

“

ใน “วิกฤตมีโอกาส” ใน “โอกาสมีวิกฤต”
ในวิกฤต-โอกาส อาจเป็น “อากาศธาตุ”
เพียงชั่ว ดวยคว้าไว้ไม่ได้

**มหาวิทยาลัยจะดำรงอยู่อย่างไร?
ในโลกที่เปลี่ยนแปลงไป**

”

“

ปัญญาไม่ใช่ภาพแทน

แต่มีต่อ เครื่องการันตี

หรือเครื่องยืนยันความสำเร็จ

แต่คือ “ใบเบิกทาง-สร้างโอกาส
ทางเลือกของความสำเร็จของชีวิต”

”

- จากการทำนุบำรุงศิลปวัฒนธรรมแบบหยุดนิ่ง สู่การเคลื่อนไหวทางศิลปะ วัฒนธรรมสรรค์สร้าง เศรษฐกิจสร้างสรรค์ อันละมุน (Soft Power) ที่ทำให้เกิดคุณค่า มูลค่า สำนึกผูกพันเป็นส่วนหนึ่งของสังคมโลกบนฐานท้องถิ่น ที่เรียกว่า Glocal Society

ปัญญาไม่ใช่ภาพแทน แต่มีต่อ เครื่องการันตี หรือเครื่องยืนยันความสำเร็จ แต่คือ “ใบเบิกทาง-สร้างโอกาส ทางเลือกของความสำเร็จของชีวิต” ยิ่งในสังคมที่ใช้ปัญญาเป็นบรรทัดฐานของความรู้ ค่านิยมการเปลี่ยนผ่านของชีวิต เบื้องต้นใบปัญญาคือตัวผ่านประตูสแกน เพื่อก้าวไปสู่การเริ่มต้น

การต่อสู้ พิสูจน์ความสามารถ การทำงาน การสร้างคุณค่า สร้างตัวตน ต่อไป



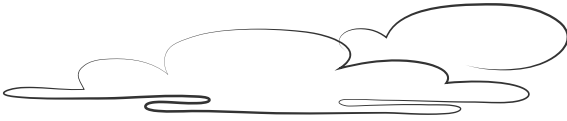


THAKSIN UNIVERSITY

3

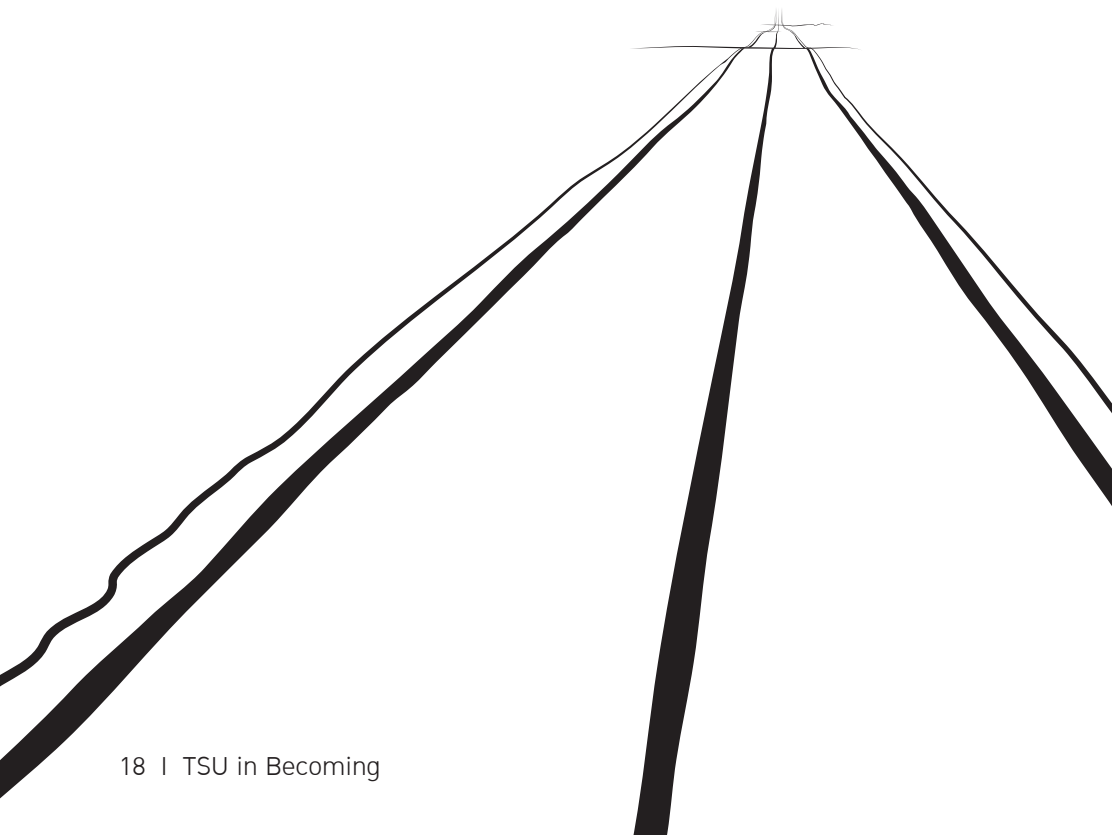
ถนน

ที่ทอดยาว



57 ปี มหาวิทยาลัยทักษิณ

จากจุดเริ่มต้นสู่การส่งมอบคุณค่า คุณภาพ บัณฑิต หลากหลาย
สรรพศาสตร์-มนุษยศาสตร์ สังคมศาสตร์ เทคโนโลยี วิทยาศาสตร์
และวิทยาศาสตร์สุขภาพ ผู้สังคม มากกว่า 80,219 คน



นิสิตระดับปริญญาตรี โท และ เอก จำนวน 20,315 คน ในปัจจุบัน เข้าสู่การพัฒนาการเรียนรู้ การพัฒนากำลังคน ภายใต้ วิสัยทัศน์ “เป็นมหาวิทยาลัยนวัตกรรมสังคมชั้นนำของประเทศ” และ “มหาวิทยาลัยกลุ่มพัฒนาเทคโนโลยีและส่งเสริม การสร้างนวัตกรรม” ที่มีอัตลักษณ์ “รับผิดชอบ รอบรู้ สู้งาน มีประสบการณ์เชิงปฏิบัติ”

ด้วยหลักสูตรวิชาชีพ วิชาการ และการบูรณาการ ผสมผสาน และการหลอมรวมศาสตร์ (Multidisciplinary/Interdisciplinary/ Transdisciplinary) เพื่อเพิ่มทักษะที่หลากหลาย (Multi Skills) สามารถทำงานได้หลายอย่าง (Multifunction) การส่งเสริมการ ประกอบการ การนวัตกรรม และ นวัตกรรมสังคมด้วยหลักสูตร วิชาชีพแนวใหม่ และหลักสูตรพรีเมียม (Premium Program) เช่น

- หลักสูตรสองภาษา (Bilingual Program)
- หลักสูตรภาคภาษาอังกฤษ (English Program)
- หลักสูตรนานาชาติ (International Program)
- หลักสูตร 2 ปริญญา (Dual Degree Program/Double Degree Program)



มีระบบการเรียนการสอนที่ยืดหยุ่น หลากหลาย ตอบสนอง
ต่อเป้าหมายการพัฒนาประเทศ ความต้องการของตลาดแรงงาน
และการเป็นผู้ประกอบการ

ที่สำคัญคือเสริมพลังให้ผู้เรียน (Student Empowerment) เลือก
เรียนแบบ Self-design ตามความต้องการ ความสนใจ และนำไป
ใช้ประโยชน์ได้จริง

ทั้งยังมุ่งส่งเสริมการเรียนรู้แบบผสมผสาน (Blended Learning)
โดยจัดการศึกษา การเรียนรู้ในหมวดวิชาการศึกษาทั่วไปและ
ชุดวิชาโท ที่เรียกว่า GE Plus (GE+) และ Minor Plus (Minor+)
ที่ผสมผสานรูปแบบการเรียนรู้ ยืดหยุ่น ระหว่างการเรียนออนไลน์
กิจกรรม และการฝึกปฏิบัติการ (Workshop) แบบทุกที่ ทุกเวลา
(Anytime, Anywhere)

ภายใต้อัตลักษณ์: รับผิดชอบ รอบรู้ สู้งาน มีประสบการณ์
เชิงปฏิบัติ มหาวิทยาลัยได้ส่งเสริมการจัดการเรียนรู้ในรายวิชา
สหกิจศึกษา สหกิจประกอบการและบ่มเพาะการประกอบการ โดย
ส่งเสริมการเรียนรู้ด้วยตนเองผ่านแพลตฟอร์มออนไลน์ (Self-paced
Online Course) สำหรับเตรียมสหกิจศึกษา สหกิจศึกษาประกอบการ



และการปมเพาะการประกอบการ และระบบสารสนเทศสหกิจศึกษา
สหกิจศึกษาประกอบการและการปมเพาะการประกอบการ เพื่อจัด
การเรียนการสอน

“

มหาวิทยาลัยนวัตกรรมสังคม

ชั้นนำหน้าของประเทศ

และ มหาวิทยาลัยกลุ่มพัฒนาเทคโนโลยี

และส่งเสริมการสร้างนวัตกรรม

ที่มีอัตลักษณ์ “รับผิดชอบ รอบรู้ สู้งาน

มีประสบการณ์เชิงปฏิบัติ”

”

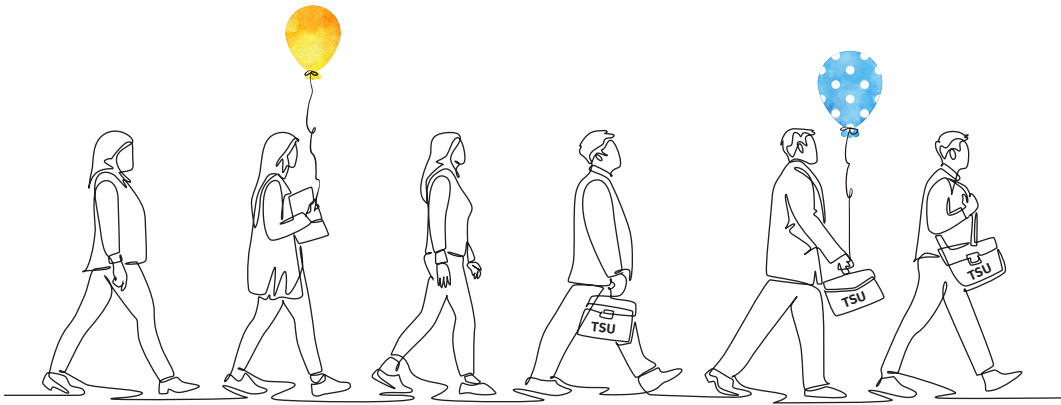
เรียนที่มหาวิทยาลัยทักษิณ

ต้องได้มากกว่า 1 Degree

และมากกว่า 1 Transcript

- **ปริญญาบัตร (Degree Certificate)** ในหลักสูตรวิชาชีพ วิชาการแบบพรีเมียม โดยเน้นหนักให้ความสำคัญกับการขยายฐาน 2 ปริญญา โดยเฉพาะในระดับปริญญาตรี ให้กว้างขวางขึ้นไปจาก ปัจจุบันที่มีอยู่ 45% ของหลักสูตรทั้งหมด **พร้อมใบแสดงผลการเรียน (Transcript)**

- **ใบแสดงทักษะ (Skill Transcript)** ที่แสดงถึงทักษะ การสอบทาน และการวัดระดับทักษะ โดยนำร่องใบแสดงทักษะ ระดับการศึกษาทั่วไป และวิชาโท จากการวิเคราะห์ฐานข้อมูล ทักษะ หรือ Skill Mapping ในระดับดังกล่าว จำนวน 7 ทักษะหลัก ประกอบด้วย การคิดอย่างมีวิจารณญาณและการแก้ปัญหา การบริหารจัดการตนเอง การทำงานร่วมกับผู้อื่น การใช้เทคโนโลยี ดิจิทัล ภาษาและการสื่อสาร การเป็นผู้ประกอบการ และ การเป็น “นวัตกร” เพื่อนวัตกรรมสังคม



4 ก้าวต่อไป การเรียนรู้ แนวใหม่



สภามหาวิทยาลัยทักษิณ
เห็นชอบขอขึ้นทะเบียน “คลังหน่วยกิต”
สนับสนุนการเรียนรู้ตลอดชีวิต



www.tsu.ac.th WeTsu มหาวิทยาลัยทักษิณ TSUNews

มหาวิทยาลัยให้ความสำคัญ กับการจัดการเรียนรู้และพัฒนากำลังคนแนวใหม่

- จัดทำหลักสูตรโดยใช้ Skill Mapping ด้วยรูปแบบ Micro-credential ในวิชาพื้นฐานและวิชาเอกที่เกี่ยวข้องกับเส้นทางอาชีพของหลักสูตรนั้น ๆ ร่วมกับสมาคม/สภาวิชาชีพ และ/หรือองค์กรที่เกี่ยวข้องกับการรับรองมาตรฐานวิชาชีพหรือคุณวุฒิวิชาชีพ
- การพัฒนาและปรับปรุงหลักสูตรการเรียนรู้ ทั้งแบบมุ่งปริญญาและไม่มุ่งเน้นปริญญาของมหาวิทยาลัยให้สอดคล้องกับมาตรฐานอาชีพและเป็นไปตามความต้องการของตลาดแรงงานของสถาบัน

คุณวุฒิมิวิชาชีพ (สคช.) สภาค/สภาวิชาชีพ และองค์กรที่เกี่ยวข้องกับการรับรองมาตรฐานวิชาชีพระดับชาติและนานาชาติ เพื่อพัฒนากำลังคนให้เป็นไปตามมาตรฐานอาชีพสากล การรับรองสมรรถนะและการเทียบโอนประสบการณ์

- การพัฒนาสมรรถนะกำลังคน โดยทุกส่วนงานมีส่วนร่วมในการประเมินสมรรถนะบุคคล ในฐานะองค์กรที่มีหน้าที่รับรองสมรรถนะ (CB) และบริการฝึกอบรมและประเมินสมรรถนะบุคคล (TP)

- ส่งเสริมการเทียบโอนประสบการณ์การทำงานบุคคลตามมาตรฐานอาชีพและคุณวุฒิมิวิชาชีพสู่ผลลัพธ์การเรียนรู้ทั้งในระดับรายวิชาหรือชุดวิชาของหลักสูตรแบบปริญญา

- ขยายฐานการเรียนรู้ด้วยหลักสูตรนอกระบบแบบ Non-degree, Pre-degree และการศึกษาตามอัธยาศัย การเรียนรู้จากประสบการณ์ทำงาน (Work-based Learning: WBL) และการเรียนรู้ด้วยตนเอง (Self-paced Learning) ที่สามารถเทียบโอนเข้าสู่ระบบการศึกษาในระบบปกติ/ปริญญา และ/หรือการรองรับกลุ่มคนนอกวัยเรียนที่มุ่งหวังการเพิ่มทางเลือก เส้นทางอาชีพ หรือการเข้ามาสู่ระบบปริญญาในอนาคต ผ่านแพลตฟอร์มการเรียนรู้ตลอดชีวิต (TSU for All/TSU MOOC for All) และระบบคลังหน่วยกิตของมหาวิทยาลัย (TSU Credit Bank) ที่จะเชื่อมต่อไปกับระบบคลังหน่วยกิตแห่งชาติ (National Credit Bank) ต่อไป



- ระบบคลังหน่วยกิตของมหาวิทยาลัย (TSU Credit Bank) ที่จะเชื่อมต่อเข้ากับระบบคลังหน่วยกิตแห่งชาติ (National Credit Bank) ถือเป็นกระดุมเม็ดแรกของการจัดการศึกษาเพื่อรองรับการเรียนรู้แนวใหม่ ที่สนับสนุนการเรียนรู้ตลอดชีวิต เปิดโอกาสการเรียนรู้ทุกช่วงวัยสำหรับทุกคนในสังคมไทยไม่จำกัดคุณวุฒิ สามารถสะสมหน่วยกิตเทียบโอนความรู้ สมรรถนะ ประสบการณ์ เรียนต่อมหาวิทยาลัยได้อย่างมีคุณภาพและมีอนาคต



**จัดทำชุดวิชาการปัญญาประดิษฐ์ ในหมวดวิชาเลือกเสรี
จำนวน 8 ชุดวิชา ประกอบด้วย**

- การประยุกต์ใช้ AI ในชีวิตประจำวัน 6 หน่วยกิต
- ดิจิทัลสำหรับการทำงานยุคใหม่ 6 หน่วยกิต
- การเรียนรู้ AI ในศตวรรษที่ 21 6 หน่วยกิต
- การปรับปรุงและการอัปเดตของระบบปัญญาประดิษฐ์

6 หน่วยกิต

- การประยุกต์ใช้ปัญญาประดิษฐ์ในงานสังคม 6 หน่วยกิต
- การควบคุมและความปลอดภัยของระบบปัญญาประดิษฐ์

6 หน่วยกิต

- นวัตกรรมการสร้างสื่อและโปรแกรมหุ่นยนต์ 6 หน่วยกิต
- สารสนเทศดิจิทัลและปัญญาประดิษฐ์ 6 หน่วยกิต

**จัดทำรายวิชา Multidisciplinary Sciences and AI ใน
หมวดวิชาศึกษาทั่วไปกลุ่มวิชาเลือกทั่วไป เพื่อเสริมสร้างทักษะ
ดิจิทัลเฉพาะด้าน**

- ปัญญาประดิษฐ์คิดสร้างสรรค์เพื่อการประกอบการ 3 หน่วยกิต
- ผู้ประกอบการต้นแบบในโลกแห่งการเปลี่ยนแปลง 3 หน่วยกิต
- ปริญญาประดิษฐ์สำหรับครู 3 หน่วยกิต
- การประยุกต์ปัญญาประดิษฐ์ในการออกแบบการเรียนรู้

3 หน่วยกิต

- พัฒนาการจัดการเรียนรู้รูปแบบใหม่แบบผสมผสาน (Blended Learning) ในระดับวิชาเอกที่เรียกว่า Major Plus (Major+) ด้วยรูปแบบการเรียนรู้ที่ผสมผสาน บูรณาการการเรียนออนไลน์ การเทียบโอน จากหลักสูตรนอกระบบและการเรียนรู้ตามอัธยาศัย และการฝึกปฏิบัติการ (Workshop on Campus) ตอบสนองความต้องการของผู้เรียนนอกวัยเรียน วัยทำงาน ในพื้นที่/ข้ามพื้นที่ทั้งใกล้-ไกลออกไป

ถนนที่ทอดยาวและการก้าวสู่การเรียนรู้แนวใหม่ สู่เป้าหมายการพัฒนา

- ผลิตสร้าง บัณฑิตคุณภาพ ชั้นพรีเมียม ให้เป็นกำลังสำคัญ ในการขับเคลื่อนการพัฒนาประเทศในทุกมิติ
- เป็นที่ต้องการของตลาดแรงงาน สังคม-ชุมชน ในสังคม ประชานิยมและการนวัตกรรม
- เป็นทางเลือกแรก (First Choice) ในการตัดสินใจเข้า ศึกษาต่อของนักเรียน-ผู้ปกครอง และการตัดสินใจรับบัณฑิต เข้าสู่ตลาดงาน สถานประกอบการ และการทำงานในองค์กร หน่วยงานต่างๆ ทั้งภาครัฐ เอกชน ประชาสังคม เป็นต้น
- เป็นพลเมืองรากโลก (Glocal Citizen) กระตือรือร้น ที่ รับผิดชอบ เป็นส่วนหนึ่งของการสร้างสรรค์สังคมให้น่าอยู่ และ ยั่งยืน



5

ต่อยอด
แตกหน่อ
ก่อแนวใหม่



ปฏิรูปโครงสร้างหลักสูตรทั้งหมด ทั้งระบบ

เพื่อ “**ต่อยอด**” หลักสูตรสู่การสร้างนักนวัตกรรมสังคมบนฐานการประกอบ การนวัตกรรม ด้วย (1) หลักสูตรแบบวิชาโท วิชาเอก และวิชาเลือกเสรี (2) การเรียนรู้ผ่านประสบการณ์เชิงปฏิบัติที่หลากหลาย ไม่ว่าจะเป็นสหกิจศึกษา (Co-operative Education) สหกิจประกอบการ (Enterprise Co-operative Education) และการบ่มเพาะประกอบการ (Enterprise Incubation) (3) หลักสูตรแบบพรีเมียม (Premium Program) ในรูปแบบหลักสูตรสองภาษา (Bilingual Program) หลักสูตรภาคภาษาอังกฤษ (English Program) หลักสูตรนานาชาติ (International Program) หลักสูตร 2ปริญญา (Dual Degree Program and Double Degree Program) และหลักสูตรจัดการเรียนรู้โดยผู้เรียน (Self-designed Program) ด้วยฐานคิด “**เพิ่มคุณภาพ ไม่เพิ่มภาระต้นทุนการศึกษาของผู้เรียนและผู้ปกครอง**”

“ เพิ่มคุณภาพ ไม่เพิ่มภาระต้นทุนการศึกษา ของผู้เรียนและผู้ปกครอง ”

“แตกหน่อ” หลักสูตรจากฐานการพัฒนากำลังคน รุ่นเดิมทางวิชาการเพื่อสร้างโอกาสและทางเลือกที่หลากหลายมากยิ่งขึ้น โดยเฉพาะอย่างยิ่งกลุ่มประกอบการ วิศวกรรม ในระบบเศรษฐกิจใหม่ อุตสาหกรรม วัตกรรมการผลิตความต้องการในความคาดหวังใหม่ของสังคมด้านสุขภาพ สังคม การพัฒนาท้องถิ่น เช่น

- หลักสูตรวิศวกรรมศาสตรบัณฑิต สาขาวิศวกรรมไฟฟ้า สาขาวิศวกรรมเครื่องกล สาขาวิศวกรรมยาง พอลิเมอร์ และปิโตรเคมี

- หลักสูตรพยาบาลศาสตรบัณฑิต 2.5 ปี สาขาวิชาพยาบาลสำหรับผู้สำเร็จการศึกษาปริญญาตรีในสาขาอื่นสามารถเปลี่ยนเส้นทางสู่อาชีพที่มีความสำคัญและมีความต้องการสูงในตลาดแรงงานอย่าง “พยาบาลวิชาชีพ” ได้ในระยะเวลาอันสั้น และหลักสูตรประกาศนียบัตรผู้ช่วยพยาบาล 1 ปี ตอบโจทย์ความต้องการดูแลสุขภาพพื้นฐาน

หลักสูตรใหม่ พ.ศ. 2568 ปริญญาตรี 5 หลักสูตร บัณฑิตศึกษา
6 หลักสูตร

- หลักสูตรวิทยาศาสตรบัณฑิต สาขาวิชานาฏกรรมการจัดการ
คุณภาพและเวลเนส

- หลักสูตรรัฐศาสตรบัณฑิต วิชาเอกการเมืองการปกครองท้องถิ่น
ดิจิทัล

- หลักสูตรการจัดการบัณฑิต สาขาการประกอบการด้วย
นวัตกรรม

- หลักสูตรวิศวกรรมศาสตรบัณฑิต สาขาวิชาวิศวกรรมโลจิสติกส์

- หลักสูตรบริหารธุรกิจบัณฑิต สาขาบริหารธุรกิจ (นานาชาติ)

- หลักสูตรประกาศนียบัตรบัณฑิตชั้นสูง สาขาวิชาหลักสูตร
และการสอน

- หลักสูตรศึกษาศาสตรดุษฎีบัณฑิต สาขาวิชาหลักสูตรและ
การสอน

- หลักสูตรรัฐประศาสนศาสตรมหาบัณฑิต สาขาวิชา
รัฐประศาสนศาสตร์

- หลักสูตรวิทยาศาสตรมหาบัณฑิต และดุษฎีบัณฑิต สาขา
วิชาเกษตรศาสตร์ใหม่ ในระดับปริญญาโท-ปริญญาเอก

- หลักสูตรปรัชญาดุษฎีบัณฑิต สาขาวิชาวิทยาศาสตรคุณภาพ
“ก่อใหม่” เป็นการพัฒนาหลักสูตรใหม่ ในท่ามกลางความ
ขาดแคลน ความต้องการด้านกำลังคนรองรับการพัฒนาประเทศ

ในระบบเศรษฐกิจกลุ่มอุตสาหกรรมเป้าหมายใหม่ (New S-Curve) เศรษฐกิจเพื่ออนาคต การประกอบการและการนวัตกรรมและการสร้างสรรค์ในปีการศึกษา 2569 ที่สำคัญ 5 หลักสูตรวิชาชีพ ได้แก่

- หลักสูตรวิทยาศาสตร์บัณฑิต สาขาวิชาจิตวิทยาคลินิก
- หลักสูตรวิศวกรรมศาสตรบัณฑิต สาขาวิชาวิศวกรรมชีวการ

แพทย์

- หลักสูตรวิทยาศาสตร์บัณฑิต สาขาวิชาโภชนศาสตร์และการกำหนดอาหาร

- หลักสูตรวิทยาศาสตร์บัณฑิต สาขาวิชากายภาพบำบัด
- หลักสูตรเทคนิคการแพทย์บัณฑิต

และหลักสูตรระบบเศรษฐกิจและอุตสาหกรรมใหม่

- หลักสูตรวิทยาศาสตร์บัณฑิต สาขาวิชานวัตกรรมดิจิทัลทางการแพทย์และธุรกิจอัจฉริยะ

- หลักสูตรวิทยาศาสตร์บัณฑิต สาขาวิชานวัตกรรมเทคโนโลยีชีวภาพและการประกอบการ



6 นวัตกรรมสุขภาพเพื่อคนหึ่งมวล โครงการจัดตั้ง คณะแพทยศาสตร์





เพื่อรองรับการพัฒนากำลังคนด้านการแพทย์และสุขภาพ และ
ความคาดหวังใหม่ในด้านสุขภาพ มหาวิทยาลัยทักษิณ ได้จัดตั้ง
“คณะแพทยศาสตร์” เพื่อเป็นกลไกเชิงสถาบันในการขับเคลื่อน
ภารกิจดังกล่าว โดยสภามหาวิทยาลัยทักษิณในการประชุม ครั้งที่
3/2568 วันที่ 1 มีนาคม พ.ศ. 2568 ได้อนุมัติ “โครงการจัดตั้ง
คณะแพทยศาสตร์” จากปัจจัย เงื่อนไข และความสำคัญในเชิง
นโยบายที่เชื่อมโยงกัน กล่าวคือ

- การเปลี่ยนแปลงภูมิทัศน์การพัฒนากำลังคนของมหาวิทยาลัยทักษิณ ในด้านวิทยาศาสตร์สุขภาพที่หลากหลาย ครอบคลุมศาสตร์ที่หลากหลายความต้องการของผู้เรียน สังคม และการสนองนโยบายรัฐ ทั้งนี้ปัจจุบันมหาวิทยาลัยทักษิณวิทยาเขตพัทลุง ได้จัดการเรียนการสอนด้านวิทยาศาสตร์สุขภาพ ในคณะพยาบาลศาสตร์ คณะวิทยาการสุขภาพและการกีฬา คณะวิทยาศาสตร์และนวัตกรรมดิจิทัล ในหลักสูตรต่าง ๆ ประกอบกับ สภามหาวิทยาลัย ในการประชุม ครั้งที่ 2/2568 วันที่ 1 กุมภาพันธ์ 2568 ได้ให้ความเห็นชอบจัดตั้งคณะสหเวชศาสตร์ เพื่อทำหน้าที่ พัฒนากำลัง/ผลิตบัณฑิตหลักสูตรด้านวิทยาศาสตร์สุขภาพ ตอบสนอง ต่อนโยบาย ทิศทางการพัฒนาด้านสาธารณสุขและวิทยาการ ด้านสุขภาพของประเทศ ความต้องการบุคลากรด้านสาธารณสุข และสุขภาพจากการเข้าสู่สังคมเสี่ยงภัย ความคาดหวังใหม่และความต้องการของสังคมในการเข้าถึง การให้บริการและการสร้าง ความเสมอภาคทางสุขภาพ การสร้างขีดความสามารถในการแข่งขัน และเติบโตที่ยั่งยืนในระยะยาวของมหาวิทยาลัย ด้วยการเพิ่มจำนวน ผู้เรียน/ผลิตบัณฑิตวิชาชีพชั้นสูงด้านวิทยาศาสตร์สุขภาพ การเชื่อมโยง กับหลักสูตรวิชาชีพชั้นสูงที่เป็นทุนเดิม

- สภามหาวิทยาลัยในการประชุม ครั้งที่ 5/2568 วันที่ 3 พฤษภาคม 2568 ได้อนุมัติจัดตั้ง “ศูนย์การแพทย์แบบองค์รวม มหาวิทยาลัยทักษิณ” โดยผสมผสานการแพทย์แผนปัจจุบัน (Modern Medicine) การแพทย์แผนไทย (Thai Traditional Medicine) และการแพทย์ทางเลือก (Alternative Medicine) เข้าด้วยกัน เป็นการให้บริการ ส่งเสริม ป้องกัน รักษาโรค และการฟื้นฟูสุขภาพแบบองค์รวม (Holistic Health) ที่สอดคล้องกับวิสัยทัศน์การเป็น มหาวิทยาลัยนวัตกรรมสังคม การสร้างความเป็นเลิศทางวิชาการ ที่สอดคล้องกับความต้องการของสังคมและชุมชน (Academic Excellence through Social Relevance) การมุ่งพัฒนาและสร้างความเข้มแข็งของสังคมและชุมชนจากระดับพื้นที่สู่ระดับนานาชาติ นโยบายรัฐบาล ตลอดจนกระแสความต้องการและความคาดหวังใหม่ด้านสุขภาพ ที่ถือได้ว่าเป็นการสร้าง “นวัตกรรมสังคมด้วยนวัตกรรมสุขภาพแบบองค์รวมเพื่อคนทั้งมวล” ที่จะนำไปสู่การสร้างสุขภาพถ้วนหน้าในอนาคต

- คณะรัฐมนตรี ในการประชุมคณะรัฐมนตรีสัญจร ที่จังหวัดสงขลา เมื่อวันที่ 18 กุมภาพันธ์ 2568 ได้มีมติรับทราบ โครงการจัดตั้งศูนย์การแพทย์แบบองค์รวม มหาวิทยาลัยทักษิณ คณะแพทยศาสตร์ มหาวิทยาลัยทักษิณ และมอบหมายให้สำนักงานสภาพัฒนาการเศรษฐกิจและสังคมแห่งชาติประสานหน่วยงานที่เกี่ยวข้องรับไปพิจารณาเพื่อบรรจุไว้ในแผนปฏิบัติการประจำปี

“

โครงการจัดตั้งคณะแพทยศาสตร์

ถือเป็นการขยายขีดความสามารถ

ด้านการพัฒนากำลังคน

การศึกษา วิจัย และนวัตกรรมทางการแพทย์

เพื่อคนทั้งมวลของประเทศ

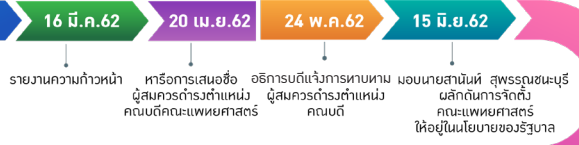
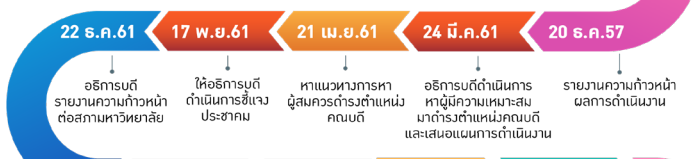
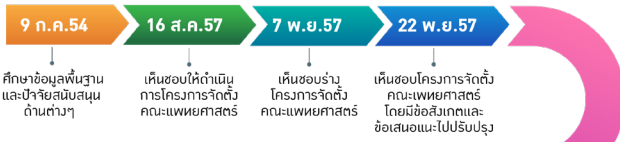
โดยมีการบูรณาการข้อมูลและศักยภาพ

ของมหาวิทยาลัยทักษิณ

”

ของหน่วยงานที่เกี่ยวข้องและขอรับการจัดสรรงบประมาณตามขั้นตอนต่อไป

- นอกจากนี้แล้วความคาดหวังและความต้องการของประชาชนในภาคใต้ตอนกลางและจังหวัดใกล้เคียง ในการเข้าถึงบริการทางการแพทย์ที่ได้มาตรฐาน ลดความเหลื่อมล้ำ รวมถึงการขยายโอกาสทางการศึกษาโดยใช้พื้นที่วิทยาเขตพัทลุงเป็นพื้นที่เหนี่ยวนำ ดึงดูดผู้เรียน โดยเฉพาะกลุ่มจังหวัดชายแดนภาคใต้ ภายใต้นโยบายส่งเสริมการพัฒนากำลังคนด้านวิทยาศาสตร์สุขภาพในจังหวัดชายแดนภาคใต้



TIMELINE

การจัดตั้ง คณะแพทยศาสตร์ มหาวิทยาลัยทักษิณ



ครม. มีมติรับทราบโครงการจัดตั้ง ศูนย์การแพทย์แบบองค์รวม และคณะแพทยศาสตร์ มหาวิทยาลัยทักษิณ โดยมอบหมายให้สภาพัฒน์ฯ ประสานหน่วยงาน ที่เกี่ยวข้องยื่นไปพิจารณาโครงการฯ เพื่อบรรจุไว้ในแผนปฏิบัติการประจำปี และขอรับการจัดสรรงบประมาณตามขั้นตอนต่อไป

- สภามหาวิทยาลัยทักษิณ ได้อนุมัติโครงการจัดตั้งคณะ แพทยศาสตร์ โดยวัตถุประสงค์และเป้าหมายสำคัญ (1) เพื่อ พัฒนาหลักสูตรแพทยศาสตรบัณฑิตให้มีมาตรฐานตามเกณฑ์ ของแพทยสภา โดยมุ่งเน้นการผลิตแพทย์ที่มีสมรรถนะในการดูแล สุขภาพในระบบบริการปฐมภูมิ และสามารถตอบสนองต่อความ เปลี่ยนแปลงของระบบสุขภาพในอนาคต (2) เพื่อผลิตแพทย์ที่เข้าใจ บริบทของชุมชนในพื้นที่ภาคใต้ตอนล่าง สามารถปฏิบัติงานใน พื้นที่ชนบทหรือพื้นที่ที่ขาดแคลนแพทย์ได้อย่างมีประสิทธิภาพ เป็นแพทย์ที่มีจิตสำนึกในการรับใช้สังคม (แพทย์ดีดีดิน) มีคุณธรรม

จริยธรรม และจรรยาบรรณแห่งวิชาชีพแพทย์ และสามารถนำองค์ความรู้ด้านนวัตกรรมสุขภาพมาประยุกต์ใช้เพื่อยกระดับการดูแลสุขภาพประชาชนอย่างยั่งยืน (3) เพื่อส่งเสริมการเรียนรู้แบบบูรณาการร่วมกับศูนย์การแพทย์แบบองค์รวม มหาวิทยาลัยทักษิณ (ศพอ.) โดยเชื่อมโยงภารกิจด้านบริการสุขภาพ การเรียนการสอน การฝึกปฏิบัติทางคลินิก การวิจัย และการบริการวิชาการ เพื่อให้ศูนย์ดังกล่าวเป็นทั้งศูนย์กลางการดูแลสุขภาพแบบองค์รวมในระดับภูมิภาค และแหล่งเรียนรู้สำหรับนักศึกษาแพทย์ บุคลากรทางการแพทย์ และเครือข่าย (4) เพื่อพัฒนาศักยภาพของบุคลากรในคณะแพทยศาสตร์ ทั้งสายวิชาการและสายสนับสนุน ให้มีสมรรถนะตามมาตรฐานวิชาชีพ สามารถขับเคลื่อนพันธกิจของคณะด้วยคุณภาพและประสิทธิภาพ เพื่อให้การจัดการศึกษาและการบริการด้านสุขภาพเป็นไปอย่างยั่งยืน และ (5) เพื่อส่งเสริมการวิจัยและการสร้างนวัตกรรมทางด้านวิทยาศาสตร์สุขภาพที่สามารถตอบโจทย์ปัญหาสุขภาพของประชาชนในพื้นที่ภาคใต้ รวมถึงการเชื่อมโยงองค์ความรู้สู่การพัฒนาาระบบสุขภาพในระดับภูมิภาคและอาเซียน เพื่อยกระดับคุณภาพชีวิตของประชาชนอย่างต่อเนื่อง

- โครงการจัดตั้งคณะแพทยศาสตร์ ถือเป็นกรขยายขีดความสามารถด้านการพัฒนากำลังคน การศึกษา วิจัย และนวัตกรรมทางการแพทย์เพื่อคนทั้งมวลของประเทศ โดยมีการบูรณาการข้อมูลและศักยภาพของมหาวิทยาลัยทักษิณ ที่ถือเป็น

ความก้าวหน้าสู่ปีที่ 57 ตามปณิธานมหาวิทยาลัยเพื่อสังคม อันเป็น การสืบสาน ต่อยอดการพัฒนาศาสตร์แห่งแผ่นดินตามแนวทาง แห่งการน้อมนำศาสตร์พระราชาชองในหลวงรัชกาลที่ 9 และ พระราชปณิธานของในหลวงรัชกาลที่ 10 และการเทิดพระเกียรติ สมเด็จพระกนิษฐาธิราชเจ้า กรมสมเด็จพระเทพรัตนราชสุดาฯ สยามบรมราชกุมารีในโอกาสมหามงคลที่ทรงเจริญพระชนมพรรษา 70 พรรษา ในวันที่ 2 เมษายน พ.ศ. 2568 ในอีกทางหนึ่งด้วย



“

โครงการจัดตั้งคณะแพทยศาสตร์

เพื่อผลิตแพทย์ที่เข้าใจบริบทของชุมชน
ในพื้นที่ภาคใต้ตอนล่าง
สามารถปฏิบัติงานในพื้นที่ชนบท
หรือพื้นที่ที่ขาดแคลนแพทย์ได้อย่างมีประสิทธิภาพ
เป็นแพทย์ที่มีจิตสำนึกในการรับใช้สังคม
“แพทย์ติดดิน”

มีคุณธรรม จริยธรรม
และจรรยาบรรณแห่งวิชาชีพแพทย์

”

THAKSIN
UNIVERSITY



WeTSU
THAKSIN UNIVERSITY

TSU
THAKSIN UNIVERSITY
SUSTAINABILITY

สะพาน
เชื่อมราก
สู่โลก
จากโลก
สู่เรา

7



“

การจัดอันดับมหาวิทยาลัยโลก ไม่ใช่เพียง “บันไดดารา”

แต่คือการจัดอันดับโลกผ่านการตีพิมพ์
เผยแพร่วิชาการ ผลงานวิจัย เรื่องราว เรื่องเล่า
ที่สามารถทำให้ห้องถิ่นสำแดงตน ที่มีคุณค่า

สะท้อนถึงความรุ่งมรยในทุกด้าน
ในวารสาร-พื้นที่วิชาการ
ที่เป็นที่ยอมรับในระดับนานาชาติ

”

ภายใต้วิสัยทัศน์การเป็นมหาวิทยาลัยนวัตกรรมสังคม และมหาวิทยาลัยกลุ่มพัฒนาเทคโนโลยีและส่งเสริมการสร้าง นวัตกรรม มหาวิทยาลัยทักษิณได้กำหนดทิศทาง ตำแหน่งแห่งที่ การวิจัยที่สำคัญ 3 ประการ

- การสร้างนวัตกรรมสังคมเชิงพื้นที่ ด้วยการเชื่อมต่องานวิจัย วิทยาศาสตร์ เทคโนโลยี และมนุษยศาสตร์และสังคมศาสตร์ เข้ากับภูมิปัญญา องค์ความรู้ท้องถิ่น ภูมินิเวศวัฒนธรรม เพื่อให้ เกิดองค์ความรู้และเทคโนโลยีที่เหมาะสมที่ผสมผสานระหว่าง “ความเป็นสมัยใหม่” และอัตลักษณ์ถิ่น อย่างลงตัว

- ส่งมอบและถ่ายทอดเทคโนโลยีที่เหมาะสม ที่พร้อมใช้ พร้อมเป็นเจ้าของเทคโนโลยีเพื่อร่วมสร้าง “นวัตกรรมสังคม” สร้างจุดแตกหักใหม่เพื่อการเปลี่ยนแปลงและเป้าหมายการพัฒนาที่ยั่งยืนจากท้องถิ่น (SDG Local Action) ที่หนุนเนื่องสู่การพัฒนา สู่ข้างบน ในมิติต่างๆ ตลอดห่วงโซ่คุณค่า (Supply Chain) ไม่ว่าจะ เป็นการสร้างคุณค่า มูลค่า สำนึกความเป็นท้องถิ่น การพัฒนา เศรษฐกิจ สังคม การเมือง สิ่งแวดล้อม ฯลฯ

- นำผลงานไปสู่การใช้ประโยชน์งานวิจัยสู่ภาคอุตสาหกรรม ในระบบอุตสาหกรรมใหม่ ธุรกิจนวัตกรรมระดับ SMEs และเศรษฐกิจ ชุมชน ด้วยกลไก TSU Industry Linkage และ TSU Business Accelerators Platform (TSU-BAP)

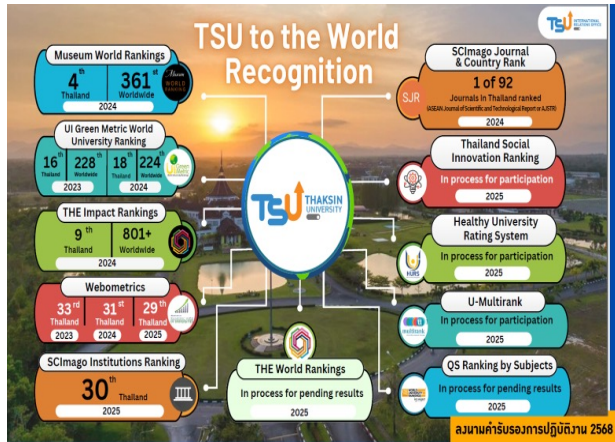
- เป็นสะพานเชื่อมโยงจากท้องถิ่นกับโลกที่กว้างไกล ภายใต้แนวคิด “จากรากสู่โลก จากโลกสู่เรา” (From the Root to the World, From the World to Us) ซึ่งมีนัยสำคัญคือ

- บทบาทมหาวิทยาลัยที่จะหลอมรวมเป็นเนื้อเดียวกับการเคลื่อนตัวเพื่อการพัฒนาท้องถิ่น

- การเป็นภาคี-หุ้นส่วนการพัฒนาที่ “เท่าเทียม” (Inclusive Development) เพื่อ 17 เป้าหมายการพัฒนาที่ยั่งยืน

- การทำให้ท้องถิ่นเข้าสู่การรับรู้ในระดับสากล ผ่านการพัฒนาในมิติต่าง ๆ ด้วยมาตรฐาน-เป็นที่ยอมรับในระดับสากล ทว่าคงคุณอัตลักษณ์-เอกลักษณ์ ท้องถิ่นไว้ได้ การทำให้ตระหนักในความเป็นท้องถิ่น (Local Recognition) และเป็นสถานี-จุดหมายของการที่เข้าถึงได้ (Local Accessibility) ในทุกช่องทาง/ แพลตฟอร์ม

- เข้าสู่การจัดอันดับมหาวิทยาลัยโลก (University World Rankings) ที่ไม่ใช่เพียง “บันไดตารา” แต่คือการจัดอันดับโลกผ่านการตีพิมพ์เผยแพร่วิชาการ ผลงานวิจัย เรื่องราว เรื่องเล่า ที่สามารถทำให้ท้องถิ่นสำแดงตน (Local Emerging) ที่มีคุณค่า สะท้อนถึงความรุ่มรวยในทุกด้าน (Local Prosperity) ในวารสาร-พื้นที่วิชาการที่เป็นที่ยอมรับในระดับนานาชาติ/สากล



การจัดอันดับมหาวิทยาลัยโลกของมหาวิทยาลัยทักษิณ ในสถาบันจัดอันดับต่าง ๆ





8

นิสิตต้อง

เคียงคู่อยู่ร่วม

ชุมชน-ท้องถิ่น





“

การพัฒนาระบบนิเวศ
และโครงสร้างพื้นฐาน
เป็นส่วนหนึ่งของการทำให้
นิสิต บุคลากร ชุมชนโดยรวม
และประชาชนทั่วไป มีคุณภาพชีวิต
สุขภาวะ และวิถีชีวิตที่ดี

”

- พัฒนาระบบนิเวศและโครงสร้างพื้นฐานที่สนับสนุนการเรียนรู้เชิงคุณภาพ และการสร้างวิถีชีวิตแบบ “TSU Campus Life” ที่เอื้อต่อการเรียนรู้ การพัฒนาศักยภาพ การเติบโตอย่างมีคุณค่าที่พร้อมออกไปสร้างสรรค์สังคมในฐานะพลเมืองที่กระตือรือร้น โดยมี
 - อาคารเรียนและห้องปฏิบัติการที่ตอบโจทย์การเรียนรู้สมัยใหม่ ด้วยภูมิสถาปัตยกรรมแบบพื้นถิ่นและอารยะสถาปัตยกรรม
 - TSU Arts & Culture: พื้นที่ศิลปะ สร้างสุนทรียภาพ ความงาม การเข้าถึงความเป็นมนุษย์ทำให้เกิดการเติมเต็มศักยภาพ การเรียนรู้ด้วยจินตนาการ ศิลปะ วัฒนธรรม แขนงต่าง ๆ
 - Co-learning & Co-working Space: พื้นที่สร้างสรรค์ สร้างแรงบันดาลใจผ่านการเรียนรู้ การทำงาน การแบ่งปัน ความเอื้ออาทร ฯลฯ

- ศูนย์ส่งเสริมการประกอบการและการเรียนรู้ (TSU Entrepreneurship and Learning Centre) เพื่อฝึกประสบการณ์ด้านการประกอบการ (Entrepreneurial Training) และการร่วมสร้างสังคมประกอบการในสังคมไทย (Entrepreneurial Society)

- TSU Prayer Zone: พื้นที่แห่งเรียนรู้ การอยู่ร่วมกันในสังคม พหุวัฒนธรรม และเป็นสถานที่ในการฟื้นฟู เยียวยา สร้างสปีริต และจิตวิญญาณความเป็นมนุษย์ และการเห็นอกเห็นใจในระดับสังคม (University Empathy)

- TSU Care 360°: ดูแลครบทั้งร่างกาย ชีวิต จิตใจ ด้วยกลไกการส่งเสริม ป้องกันคัดกรอง และดูแลสุขภาพของนิสิตมหาวิทยาลัย ทักษิณแบบครบวงจร ที่ผสานการทำงานบูรณาการของทุกหน่วยงาน และการมีส่วนร่วมขององค์กรนิสิต

- TSU PCU ศูนย์บริการสุขภาพปฐมภูมิที่เชื่อมโยงกับระบบบริการสุขภาพของโรงพยาบาลแม่ข่าย ในการส่งเสริมคุณภาพชีวิต และสุขภาพของนิสิต บุคลากร และชุมชนโดยรอบมหาวิทยาลัย

- พื้นที่นันทนาการ พักผ่อน หย่อนใจ ทางบก ทางน้ำ กีฬา การออกกำลังกาย ตลาดนั้ด ดูหนัง ฟังเพลง ฯลฯ

- การส่งเสริมเรื่องความใส่ใจด้านสิ่งแวดล้อมที่ยั่งยืน การจัดการขยะ การมุ่งสู่ความเป็นกลางทางคาร์บอน (Carbon Neutral) และมุ่งสู่การปล่อยก๊าซเรือนกระจกสุทธิเป็นศูนย์ (Net Zero Emissions) ส่งเสริมการใช้ทรัพยากรอย่างยั่งยืน และการสร้างจิตสำนึกรักษ์สิ่งแวดล้อม (Green Living)

“

เชื่อมต่อมหาวิทยาลัยกับชุมชน
พื้นที่ และอาณาบริเวณ
เพื่อร่วมกันพัฒนาตามแผนนโยบาย
การพัฒนา ร่วมกับประชาชน องค์กรชุมชน
หน่วยงานรัฐ/ ราชการ
ประชาสังคม และเครือข่าย
โดยเฉพาะที่วิทยาเขตพัทลุง
ทำให้เป็นพื้นที่เหนี่ยวนำการพัฒนา
ที่สอดคล้องกับกระบวนการ
การพัฒนาเพื่อ “ชีวิตที่ดีกว่า”
ของทุกคนในพื้นที่
และอาณาบริเวณ

”

- สวัสดิภาพและความปลอดภัยในชีวิตและทรัพย์สิน การประกันอุบัติเหตุ ประกันสุขภาพ กองทุนสวัสดิการนิสิตที่ให้ความคุ้มครองความช่วยเหลือในช่วงเจ็บป่วย หรือสูญเสียชีวิต

- การบริการขนส่งสาธารณะและความปลอดภัย

- หอพักนิสิตและการเชื่อมโยงกับหอพักเครือข่าย/ พันธมิตร เพื่อร่วมดูแลนิสิตด้วยมาตรฐานการบริการเดียวกัน

• การพัฒนาระบบนิเวศและโครงสร้างพื้นฐาน ถือเป็นส่วนหนึ่งของการทำให้นิสิต บุคลากร ชุมชนโดยรวม และประชาชนทั่วไป มีคุณภาพชีวิต สุขภาวะ และวิถีชีวิตที่ดี ตามแนวทาง “Smart Living”

• เชื่อมต่อมหาวิทยาลัยกับชุมชน พื้นที่ และอาณาบริเวณเพื่อร่วมกันพัฒนาตามแนวนโยบายการพัฒนา ร่วมกับประชาชนองค์กรชุมชน หน่วยงานรัฐ/ ราชการ ประชาสังคม และเครือข่าย โดยเฉพาะที่วิทยาเขตพัทลุงทำให้เป็นพื้นที่เหนี่ยวนำการพัฒนา (TSU Growth Pole) ที่สอดคล้องกับกระบวนการพัฒนาเพื่อ “ชีวิตที่ดีกว่า” ของทุกคนในพื้นที่และอาณาบริเวณ



9

TSU
in
Becoming
บนเส้นทางกาเรเตบโต

- เรียนที่มหาวิทยาลัยทักษิณ ต้องได้มากกว่า 1 Degree Certificate (ปริญญาบัตร) และมากกว่า 1 Academic Transcript (ใบแสดงผลการเรียน)
- ขยายเครือข่ายความร่วมมือทางวิชาการโดยพัฒนาหลักสูตร 2 ปริญญา ข้ามสถาบันในต่างประเทศ
- สร้างบัณฑิตที่มีคุณภาพโดยการสอบประมวลผลการเรียนรู้ของหลักสูตรก่อนสำเร็จการศึกษาระดับปริญญาตรี เพื่อรับรองคุณภาพบัณฑิต

“

**เรียนที่มหาวิทยาลัยทักษิณ
ต้องได้มากกว่า**

**1 Degree Certificate (ปริญญาบัตร)
และมากกว่า 1 Academic Transcript
(ใบแสดงผลการเรียน)**

”

“

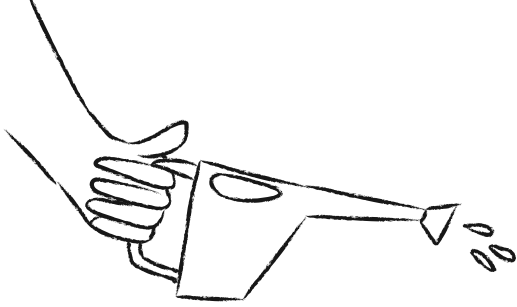
สะพานเชื่อมราก-โลก
ทำให้พื้นที่/ท้องถิ่นเข้าสู่การรับรู้ในระดับสากล
ผ่านการจัดอันดับมหาวิทยาลัยโลก
การสำแดงตนของท้องถิ่น อย่างมีคุณค่า
และเป็นสถานี และหมุดหมายที่เข้าถึงได้
ในทุกช่องทาง/แพลตฟอร์ม

”

- จัดทำหลักสูตรโดยใช้ Skill Mapping ด้วยรูปแบบ Micro-Credential และพัฒนาสมรรถนะกำลังคน โดยมหาวิทยาลัยมีส่วนร่วมในการประเมินสมรรถนะบุคคล ในฐานะองค์กรที่มีหน้าที่รับรองสมรรถนะ (CB) และให้บริการฝึกอบรม (TP) ที่สามารถเทียบโอนประสบการณ์การทำงานบุคคลตามมาตรฐานอาชีพและคุณวุฒิวิชาชีพสู่ผลลัพธ์การเรียนรู้ระดับรายวิชา/ชุดวิชา
- ขยายฐานการเรียนรู้ด้วยหลักสูตรนอกระบบแบบ Non-degree, Pre-degree และการศึกษาตามอัธยาศัย การเรียนรู้จาก

ประสบการณ์ทำงาน (WBL) และการเรียนรู้ด้วยตนเอง (Self-paced Learning) ผ่าน TSU for All/TSU MOOC for All และ TSU Credit Bank) ที่เชื่อมต่อเข้ากับระบบคลังหน่วยกิตแห่งชาติ (National Credit Bank)

- พัฒนาแพลตฟอร์ม TSU- Portfolio เพื่อเป็นแฟ้มสะสมผลงาน/ ผลการเรียนรู้ดิจิทัลของบัณฑิตมหาวิทยาลัยทักษิณ เป็น CV ดิจิทัล ที่เชื่อมโยงผลการเรียนรู้ ทั้งระบบผลลัพธ์การเรียนรู้ Academic Transcript ผลการเรียนรู้ของการศึกษาในระบบ (ปริญญาบัตร) ผลการเรียนรู้ของการศึกษานอกระบบ (TSU for All) ใบรับรองทักษะ (Skill Transcript) การทดสอบผลลัพธ์การเรียนรู้ Skill Mapping การศึกษาอรรถาध्य (TSU MOOC for All) ใบรับรอง/ใบประกาศกิจกรรมอบรมทั้งในและนอกมหาวิทยาลัย ใบรับรองการสอบวัดระบบภาษาอังกฤษ ใบรับรองการสอบวัดระดับทักษะดิจิทัล แหล่งสถานประกอบการ การผ่านสหกิจศึกษา สหกิจศึกษาประกอบการและบ่มเพาะประกอบการ รางวัลการแข่งขันในมหาวิทยาลัย/ นอกมหาวิทยาลัย เป็นต้น ทั้งนี้ สำหรับผู้สำเร็จการศึกษา ในปีการศึกษา 2569 เป็นต้น เพื่อใช้เป็นโอกาส ทางเลือก และการตัดสินใจแรก (First Choice) ในการเข้าถึงแหล่งงานและการเข้าทำงานเชิงคุณภาพ
- ส่งเสริมการนำเทคโนโลยีปัญญาประดิษฐ์ (AI) มาสนับสนุนการเรียนรู้อย่างเท่าทัน สามารถประสานความสัมพันธ์-เชื่อมโยงการเรียนรู้ที่พัฒนาศักยภาพทางปัญญา การเรียนรู้ และก้าวสู่การ

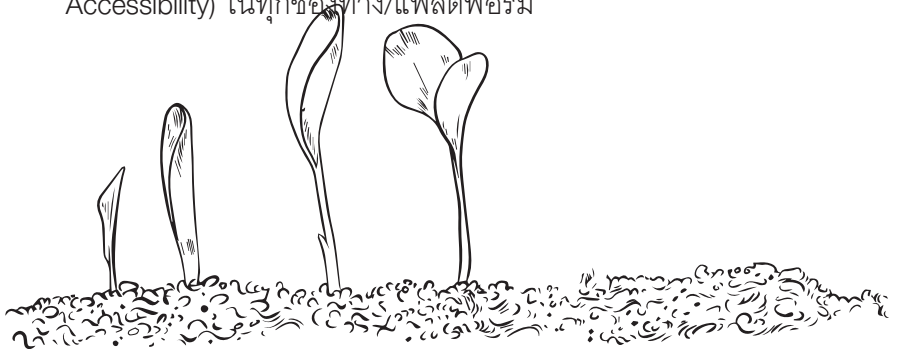


ทำงานในอนาคต ด้วยกระบวนการเตรียมพร้อม สร้างสมรรถนะของผู้เรียนให้สามารถเรียนรู้ด้วยตัวเอง จริยธรรม ฉลาดรู้และรู้เท่าทันการใช้ AI

- หลักสูตรใหม่ รับการพัฒนาประเทศในระบบเศรษฐกิจกลุ่มอุตสาหกรรมเป้าหมายใหม่ (New S-Curve) เศรษฐกิจเพื่ออนาคต การประกอบการและการนวัตกรรมและการสร้างสรรค์

- สร้างนวัตกรรมสังคมเชิงพื้นที่ด้วยเทคโนโลยีที่เหมาะสมและการเป็นสะพานเชื่อมโยงจากท้องถิ่นกับโลกที่กว้างไกล ร่วมกับภาคี-หุ้นส่วนการพัฒนาที่ “เท่าเทียม” (Inclusive Development)

- สะพานเชื่อมราก-โลก การทำให้พื้นที่/ท้องถิ่นเข้าสู่การรับรู้ในระดับสากล ผ่านการจัดอันดับมหาวิทยาลัยโลก (University World Rankings) การสำแดงตนของท้องถิ่น (Local Emerging) อย่างมีคุณค่า และเป็นสถานีและจุดหมายที่ถึงได้ (Local Accessibility) ในทุกช่องทาง/แพลตฟอร์ม



- มีระบบนิเวศและโครงสร้างพื้นฐานที่สนับสนุนการเรียนรู้เชิงคุณภาพ และการสร้างวิถีชีวิตแบบ “TSU Campus Life” ที่เอื้อต่อการเรียนรู้ การใส่ใจเรื่องสิ่งแวดล้อมที่ยั่งยืน การพัฒนาศักยภาพ การเติบโตอย่างมีคุณค่าที่พร้อมออกไปสร้างสรรค์สังคมในฐานะพลเมือง และให้มหาวิทยาลัยมีบทบาทเหนี่ยวนำการพัฒนา (TSU Growth Pole) ที่สอดคล้องกับกระบวนการพัฒนาเพื่อ “ชีวิตที่ดีกว่า” ของทุกคน

- โครงการจัดตั้งคณะแพทยศาสตร์ มหาวิทยาลัยทักษิณ เปิดรับนิสิตรุ่นแรกในปีการศึกษา 2570 รองรับการพัฒนากำลังคนด้านการแพทย์และสุขภาพ และความคาดหวังใหม่ในด้านสุขภาพและเชื่อมโยงกับ “ศูนย์การแพทย์แบบองค์รวม มหาวิทยาลัยทักษิณ”





มหาวิทยาลัยทักษิณ
บนเส้นทางการเติบโต
ทอดยาวสู่การเป็น
มหาวิทยาลัยนวัตกรรมสังคมชั้นนำ
เกิดก่อน ต่อยอด แลกหน้า ก่อใหม่

....
วันพรุ่งนี้ “เป็นของเรา”

...

TSU In Becoming

